

# LIBRE

Público

CUADERNO DE VERANO

LUNES 29 DE AGOSTO DE 2011

«Mientras la ciencia  
tranquiliza, el arte  
perturba»

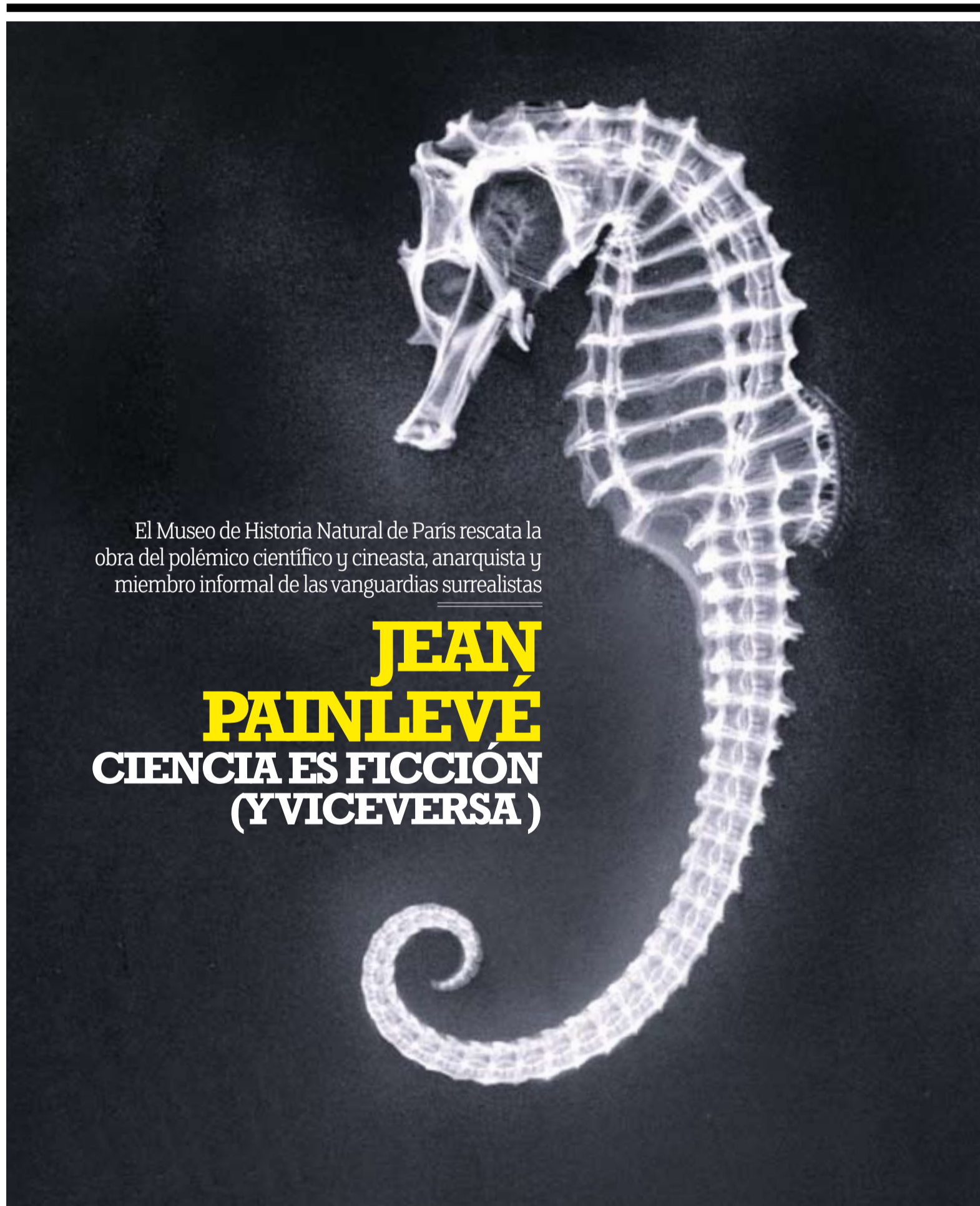
Georges Braque



**SOBRAS MAESTRAS**  
'ASÍ HABLO ZAPATUSTRÁ', DE  
MIGUEL ÁNGEL RODRÍGUEZ

**CIENCIA AL SOL**  
¿CUÁNTO TIEMPO TARDA EN  
DEGRADARSE EL PETRÓLEO?

**GALERÍA**  
LONDRES CELEBRA EL  
CARNAVAL DE NOTTING HILL



El Museo de Historia Natural de París rescata la obra del polémico científico y cineasta, anarquista y miembro informal de las vanguardias surrealistas

## JEAN PAINLEVÉ CIENCIA ES FICCIÓN (Y VICEVERSA)

El hipocampo fue, para Painlevé, el símbolo de las "fuerzas contradictorias" de la naturaleza.



Público en  
PARÍS

Reportaje

TEXTO: ANDRÉS PÉREZ  
FOTOS: PAINLEVÉ / © LES  
DOCUMENTS CINÉMATOGRAPHIQUES

Un pulpo que observe atentamente hoy, desde su roca, una pista de baile playera por la noche, no logrará comprender que muchos de esos movimientos y esos ruidos son en realidad otras tantas paradas nupciales de humanos, que minutos u horas después serán coronadas con éxito o no. Simplemente, le divertirá el espectáculo y se quedará o le aburrirá y se irá. De la misma forma, un humano que a la mañana siguiente, con su máscara de buzo, pille in fraganti a ese mismo pulpo en el auténtico lío que es su parada nupcial, no comprenderá los mil gestos y señales caóticas que se envían estos amantes con sus ocho tentáculos. Aunque luego algún humano cuelgue su diploma en la pared, se ponga una bata blanca de científico e imponga un orden mental a lo visto en el polvo del pulpo, la esencia íntima del caos vivido por los amantes octotentaculares se le escapará del todo.

Jean Painlevé, científico francés y uno de los pioneros del cine, anarquista parisino y fundador del cine científico documental, miembro informal de las vanguardias surrealistas y respetable académico, pasó la práctica totalidad de sus 87 años de existencia (1902-1989) intentando acariciar ese misterio de las fronteras de la ciencia. Observó la naturaleza como una poesía eterna, como una comedia perpetua, y aceptó su caos dramático para entregarlo luego en la forma de varios centenares de películas, muchas de las cuales eran tanto reconocidas por la comunidad científica, donde reintrodujo la duda metódica, como amadas por el público general.

Después de unos 30 años en los que su obra había caído en el olvido a causa del imperio de la televisión, el científico y artista de vanguardia, amigo de Buñuel y de Eisenstein, inventor de algunas de las maquinarias de cine que aún hoy siguen existiendo, regresa con fuerza. Amparado por corrientes muy pujantes del arte contemporá-

→ PASA A LA PÁGINA SIGUIENTE





Painlevé estuvo detrás de invenciones para rodajes submarinos.



'Barbe Bleue' (1936), producido por Painlevé, es una ficción operística en color gracias a un sistema, el

→ VIENE DE LA PÁGINA ANTERIOR

neo y de la epistemología de las ciencias, el Massachusetts Institute of Technology (MIT) publicó en 2001 un impresionante y enciclopédico libro: *Science is Fiction, The Films of Jean Painlevé*. El Festival de Cine Documental de Helsinki (Docpoint) lo homenajeó también este año. Y, en septiembre próximo, el Museo Nacional de Historia Natural (MNHN) de París abrirá una importante retrospectiva de algunos de sus filmes, así como un ciclo de conferencias.

#### El regreso de un pionero

En los locales de Les Documents Cinématographiques se sienta Brigitte Berg. Dirige la que fue la productora creada por Painlevé, hoy en activo para seguir produciendo y, además, para gestionar y restaurar el inmenso fondo de filmes científicos que dejó el genio desconocido. ¿Por qué ese regreso de la obra de Painlevé a primera línea? "El trabajo surrealista de Painlevé ahora sintoniza mucho con ciertas nuevas corrientes del arte contemporáneo", explica.

Cierto, pero hay más razones. Y algunas de ellas son ya conocidas fuera de las fronteras francesas, tras los éxitos mundiales de *El pueblo migrador* (sobre las aves migratorias, de Jacques Perrin) o *Microcosmos, el pueblo de la hierba* (sobre los insectos,

de Claude Nuridsany y Marie Pérennou). Estas tres cintas, y otras, son la expresión actual de la culminación, en versión gran público, de toda una tradición francesa, precisamente fundada por Painlevé.

Ver hoy los filmes de Painlevé es un gozo absoluto e injustificado, que devuelve a la infancia y devuelve la razón. En *Asesinos de agua dulce* (1947), con una ironía puntuada por el jazz de Duke Ellington, Louis Armstrong y Jimmy Lunceford, todo tipo de bichos vivientes se devoran mutuamente y compiten por el espacio en una danza infinita e irónica bajo la superficie de un estanque turbulento. Las larvas de libélula, descubrimos, son las inventoras del "primer motor a reacción" de la Historia.

En *Los amores del pulpo* (1965), con la música minimalista conceptual de Pierre Henry y con los primeros sintetizadores, una escena terrorífica muestra cómo el bicho marino devora sin piedad a un humilde cangrejo. Eso, como aperitivo antes de atacar la operación de seducción de una hembra, que concluye con una larga serie de las particulares copulaciones de este animal durante horas y días. En medio del increíble lío de patas que se monta, la voz irónica del narrador explica: "No hay posición oficial privilegiada para la cópula".

Painlevé siempre confesó un enamoramiento particular por el pulpo,

tos, de Claude Nuridsany y Marie Pérennou). Estas tres cintas, y otras, son la expresión actual de la culminación, en versión gran público, de toda una tradición francesa, precisamente fundada por Painlevé.

Ver hoy los filmes de Painlevé es un gozo absoluto e injustificado, que devuelve a la infancia y devuelve la razón. En *Asesinos de agua dulce* (1947), con una ironía puntuada por el jazz de Duke Ellington, Louis Armstrong y Jimmy Lunceford, todo tipo de bichos vivientes se devoran mutuamente y compiten por el espacio en una danza infinita e irónica bajo la superficie de un estanque turbulento. Las larvas de libélula, descubrimos, son las inventoras del "primer motor a reacción" de la Historia.

En *Los amores del pulpo* (1965), con la música minimalista conceptual de Pierre Henry y con los primeros sintetizadores, una escena terrorífica muestra cómo el bicho marino devora sin piedad a un humilde cangrejo. Eso, como aperitivo antes de atacar la operación de seducción de una hembra, que concluye con una larga serie de las particulares copulaciones de este animal durante horas y días. En medio del increíble lío de patas que se monta, la voz irónica del narrador explica: "No hay posición oficial privilegiada para la cópula".

Painlevé siempre confesó un enamoramiento particular por el pulpo,

#### Operación comando para ver a Eisenstein



Con Eisenstein, en la Feria de Clichy.

El encuentro entre Serguei Eisenstein y Painlevé fue explosivo política y artísticamente, además de origen de una amistad profunda. 'El acorazado Potemkin' era vista en Occidente como "propaganda comunista" y estaba prohibida. Painlevé organizó una operación comando en varios cines de Amsterdam. Lanzaron la proyección en la primera sala y, sabiendo que la Policía llegaría, advirtieron al público sobre una posible nueva sala de proyección. Cuando efectivamente la Policía llegó, la proyección fue paralizada y todo el mundo se dispersó, pero

para reunirse en la segunda. Y así seguido, hasta un total de seis salas. De madrugada, la película había sido proyectada y vista. Pocos meses después, en 1930, Eisenstein visitaba París con Painlevé, pero la pareja se dio pronto cuenta de que la Policía francesa les seguía. El artista llamó a su padre, político influyente, varias veces ministro y primer ministro conservador, para que interviniera. Y este, pese a sus ideas de derecha, así lo hizo, porque siempre había dicho que prefería un hijo revolucionario "a que me salga con modales de notario".





Gasparcolor, que estuvo a punto de arruinar su empresa.



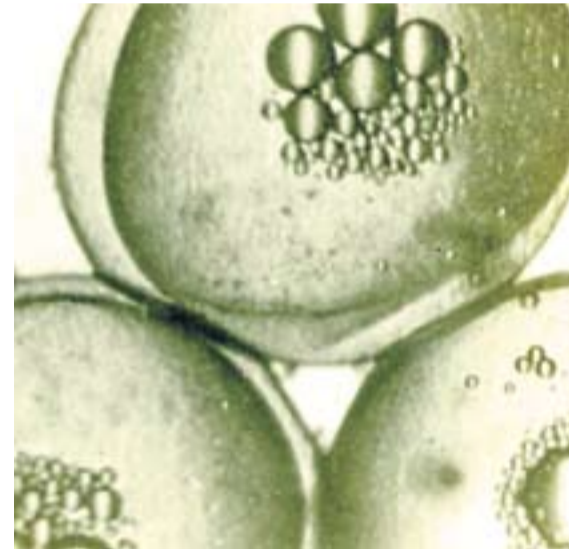
El artista sentía una auténtica fascinación por los pulpos.



'Pinza de Langosta', 1930.



'Histoires de crevettes (exuvie de la crevette)', 1964.



'Las huevas del espinosillo' (1928), su primer filme.

animal que se negó a comer durante su vida. Los ojos del pulpo, explicaba, son demasiado expresivos y el color de su piel revela su estado de ánimo. “Los animales no paramos de comernos unos a otros, e incluso podemos preferir comer a unos que a otros. Lo mismo ocurre con la pugna por el hábitat. Las variaciones sutiles en los alimentos y en el medio ambiente tienen el poder de gastar bromas sin fin sobre nosotros”, contaba el artista científico.

Hijo de un matemático y político conservador francés, Painlevé estudió en los centros más elitistas. Tras abandonar sus estudios matemáticos, se orientó hacia la medicina y a la biología, disciplina de la que finalmente fue catedrático. Pero, entre tanto, en 1923, un encuentro crucial había sembrado la semilla en su mente, la que le impidió convertirse en un academicista conformista y acomodado. En Roscoff y Ty an Diaoul (Bretaña), se enamoró de Geneviève Hamon, hija de una célebre pareja anarquista, los traductores de George Bernard Shaw. Su casa era un auténtico avispero por donde empezaron a pasar Alexander Calder, Jacques Boiffard (asistente de Man Ray), Pierre Prévert (el cineasta, no el escritor) y el fotógrafo Eli Lotar, entre mil otros.

Pese a que ese mismo año ya empezaba a figurar en la prensa co-

## Su invento más chocante es el Cameflex, que es el precursor de la 'steadycam'

## El compromiso político de Painlevé con las fuerzas de progreso no tuvo fallas

## 'El acorazado Potemkin' se estrenó en Amsterdam gracias a Painlevé

## Cuando el ejército nazi entró en París, en la lista negra de la Gestapo figuraba su nombre

mo “el investigador más joven y brillante”, él ya apuntaba al cine y frecuentaba los círculos surrealistas. Y en 1928, el “científico” Painlevé producía su primer filme para científicos, no exento de polémica.

### La invención del Cameflex

Con Jean Comandon –otro precursor del cine científico–, Painlevé produjo varias invenciones de maquinaria para el cine que todavía existen. El invento más chocante es el Cameflex, que es de alguna forma el precursor de la *steadycam*, utilizada por Godard en *Al final de la escapada*.

Esa posición central no le impedía cometer errores garrafales. Tras ver *El perro andaluz* de Buñuel, se lo llevó a su casa, so pretexto de mostrar algo que debía maravillar al genio español, un filme sobre una auténtica operación de cirugía ocular verdadera. Buñuel salió pitando y gritando: “¿Pero de verdad te crees que simplemente porque corté un ojo en un filme a mí me gustan estas cosas? ¡Las operaciones me horrorizan! ¡No soporto ver la sangre!”.

El compromiso político de Painlevé con las fuerzas de progreso no tuvo fallas. Cuando *El acorazado Potemkin* de Eisenstein estaba prohibido en Europa occidental, sólo pudo ser proyectado en Amsterdam gracias a una operación comando contra la Policía organizada por Painlevé.

Varios años más tarde, en la época del nazismo, también mostró su compromiso... a su manera. Tras filmar el primer vampiro amazónico (para la película *El vampiro*), que había sido llevado a Francia por el Instituto Pasteur para su observación, el artista y científico comprobó no sólo cómo ese horrendo bicho, efectivamente, se bebía la sangre de un animal entero, sino que, además, suele efectuar un gesto similar al saludo nazi tras llenarse la panza. Una casualidad a la que quiso sacarle partido: Painlevé empezó a preparar una segunda película para popularizar el paralelismo simbólico con el hitlerismo, justo en el preciso instante en que iba a estallar la guerra. Cuando el ejército nazi entró en París, la lista negra de la Gestapo, al parecer bien informada del proyecto, contenía el nombre “Jean Painlevé”. Pero el genio submarino ya estaba en Collioure, en las costas de la Catalunya francesa.

Unos meses después, cuando efectuaba una visita clandestina al sur de Francia, la policía nazi lo detuvo en un hotel, pero afortunadamente por error, sin saber que el detenido era Painlevé, sino pensando que se trataba de un don nadie. “Estaba en la cama y me tiré un larguísimo pedo seco cuando entraron”, relató el científico. Y luego fue liberado. \*

## RADIOGRAFÍA

### Un animal político misterioso y radical

#### > LOS DOCUMENTALES CASTRADOS POR LO SERVICIOS PÚBLICOS

En 1953, Painlevé escribió un artículo sobre lo que él denominaba el “documental castrado”: “El documental”, aseguró, “se ha convertido en un funcionario público, o un siervo de intereses privados”. Se quejaba de la caza de fondos y las subvenciones del Gobierno.

#### > CIENCIA Y ARTE

Painlevé inauguró una tradición basada en la fusión libre entre la vanguardia artística, abierta a lo esotérico y lo extraño, y los científicos, capaces de abordar un tema científicamente con un nivel de competencia extremo. Para Painlevé, “las lagunas en nuestro conocimiento siempre permitirán una confusión alegre de lo misterioso, lo desconocido y lo milagroso”.

#### > COMODIDAD

No es de extrañar que el observador casual se sienta perturbado por la falta de orden que, aparentemente, rige a través del planeta a millones de especies. Pero nuestras mentes estrechas necesitan la comodidad de una lógica cuidadosamente construida y una clara delineación de casillas”, opinaba Painlevé.